

R e g u l a t i v
for
kommunevandløbet " Kamtrup bæk "
vandløb nr. 3 i Hygum sogn, Rødding kommune og
kommunevandløbet " Vestergaards bæk "
vandløb nr. 11 i Hygum sogn, Rødding kommune,
Sønderjyllands Amtskommune.

Regulativets grundlag er:

Kamtrup bæk
Vandløb nr. 3

Vandsynsforretning af 28. maj 1866.
Vandsynsforretning af 9. marts 1925.
Regulativ stadfæstet af Haderslev amtsråd
29. august 1927.
Vandsynsforretning af 18. februar 1935.
Vandsynsforretning af 16. januar 1942.
Vandsynsforretning af 9. juli 1942.
Vandsynsforretning af 25. september 1942.
Vandsynsforretning af 24. oktober 1942.
Landvæsensnævnets sag V. 15/54, overenskomst
af 17. april 1954.
Landvæsensnævnets sag V. 3/1962 med kendelse
af 22. juli 1966.

Vestergaards bæk
Vandløb nr. 11

Vandsynsforretning af 25. september 1924.
Sognerådsbeslutning om optagelse af vandløbet
som offentligt af 25. august 1927.

For de nævnte vandløb gælder endvidere tillæg til regulativerne
stadfæstet af Haderslev amtsråd den 7. november 1963.

Med stadfæstelse af nærværende regulativ bortfalder samtlige ældre
regulativer.

A. Vandløbenes beskrivelse.

Regulativet omfatter følgende strækninger:

Kamtrup bæk begynder i vestsiden af kommunevej nr. 350, Rødding,
5 m vest for skel mellem matr. nr. 260 og 192, Fæsted,
Hygum, og løber i vestlig retning til Ribe amtsgrænse
ved det sydvestlige skelhjørne af matr. nr. 92, Fæsted,
Hygum.
Vandløbets samlede længde er 4206 m.
Heraf er 2039 m åbent vandløb og 2167 m rørledning.

Vestergaards bæk begynder i sydsiden af kommunevej nr. 107, Rødding 65 m øst for kommunevej 110's indmunding i kommunevej 107, Rødding og løber i sydlig retning til udløb i Kamtrup bæk's St.2818 i skel mellem matr. nr. 4 og 40, Fæsted, Hygum. Vandløbets samlede længde er 680 m. Heraf er 566 m åbent vandløb og 114 m rørledning.

Med hensyn til løbenes nærmere beliggenhed henvises til vedføjede kort eller kommunens vandløbskort.

B. Vandløbenes skikkelse.

I. Stationering og dimensioner.

Station	Afstand m	Bundbredde Rørstørrelse m	Anlæg	Fald o/oo	Bundkote m	Anmærkning
<u>Kamtrup bæk.</u>						
0		x				Nedløbsbrønd
	35	0,30				
35		x		x		
	130			13,0		
165		0,225		x		
	110			8,3		
275		x		x		Brønd
	290					
565		0,30		6,3		Brønd
	88					
653		x	x	x		Rørudløb. Åbent vandløb
	173	0,50	så stort at siderne kan holde			
826		x	x	x		125 cm brønd med bladfang

Station	Afstand m	Bundbredde Rørstørrelse m	Anlæg	Fald o/oo	Bundkote m	Anmærkning
826		x	x	x		125 cm brønd med bladfång
	6	0,40		2,0	rørgennem- løb	Offentlig vej Bygværk nr.1
832		x				
	116					
948				x		Brønd
	620	0,40		4,0		
1568				x		
	70					
1638		x				
	48					
1686		0,45		2,4		Brønd
	147					
1833		x				
	10	0,45	Rørgennemløb			Kommunevej 111 Rødning Bygværk nr.2
1843		x				
	19	0,45				
1862		x		x		
	145			2,3		
2007		0,50		x		
	145			7,0		
2152		x		x		100 cm brønd
	188	0,70		1,5		
<u>2340</u>		x	x	x		rørudløb. Åbent vandløb
	90		1,5			
2430		0,60	x	0,7		
	79		så stort at siderne kan holde			
2509		x	x	x		
	4	0,60				Røroverkørsel Bygværk nr.3
2513		x	x			

Station	Afstand m	Bundbredde Rørstørrelse m	Anlæg	Fald o/oo	Bundkote m	Anmærkning
2513		x	x			
	198	0,60	så stort at siderne kan holde			
2711		x	x			
	3	0,60				Røroverkørsel Bygværk nr. 4
2714		x	x			
	104	0,60	så stort at siderne kan holde			
2818		x				
	41	0,70				Tilløb af kommune- vandløb nr. 11
2859		x	x			
	4	0,60				Røroverkørsel Bygværk nr. 5
2863		x	x			
	217	0,70	så stort at siderne kan holde			
3080		x	x			
	4	0,65				Røroverkørsel Bygværk nr. 6
3084		x	x			
	126	0,70				
3210		x	så stort at siderne kan holde			
	187	0,80				
3397		x	x			
	8	0,60	Sammenbygget rørgennem- løb og stenkiste			Kommunevej nr. 107, Rødding Bygværk nr. 7
3405		x	x			
	511	0,80	så stort at siderne kan holde			
3916		x	x			
	4	0,65				Røroverkørsel Bygværk nr. 8
3920		x	x			

Station	Afstand m	Bundbredde Rørstørrelse m	Anlæg	Fald o/oo	Bundkote m	Anmærkning
392o		x	x			
	286	o,8o	så stort at siderne kan holde			
42o6		x	x			Amtsgrænse mellem Sdrj. og Ribe amter

Fastsatte dybder: I den nedre vandløbsstrækning fra rørledningens udløb skal dybden være 0,65-0,7o m målt fra vandløbets øverste venstre bred.

Station	Afstand m	Bundbredde Rørstørrelse m	Anlæg	Fald o/oo	Bundkote m	Anmærkning
<u>Vestergaards bæk.</u>						
0		x	x			6o cm rørudløb
	4o8	o,4o	så stort at siderne kan holde			
4o8		x	x			
	2	o,6o				Røroverkørsel Bygværk nr. 1
41o		x	x			
	6	o,4o	så stort at siderne kan holde			
416		x	x			
	5	o,6o	Rørgennemløb			Kommunevej nr.112 Rødding Bygværk nr. 2
421		x	x			Brønd
	114	o,4o	Rørledning			
535		x	x			Rørudløb.Åbent vandløb

Station	Afstand m	Bundbredde Rørstørrelse m	Anlæg	Fald o/oo	Bundkote m	Anmærkning
535		x	x			Rørudløb. Åbent vandløb
	145	0,50	så stort at siderne kan holde			
680		x	x			Udløb i Kamtrup bæk's St. 2818

Fastsatte dybder: Vandløbet skal have jævnt fald fra en til næste angiven dybde. Dybdemålene er taget på de nedennævnte angivne steder efter terrænets overflade.

- 1) Ved vandløbets begyndelse. Dybden er målt fra vandløbets øvre højre bred 0,70 m.
- 2) I matr. nr. 40, Fæsted. Dybden er målt fra vandløbets øvre højre bred, hvor den er 0,70 m i ca. 30 m længde, hvorefter den er 0,50 m.
- 3) I matr. nr. 40, Fæsted, syd for kommunevej nr. 112, Rødding. Dybden er målt fra vandløbets øvre højre bred 0,75 m.
- 4) I matr. nr. 4, Fæsted. Dybden er målt fra vandløbets nedre højre bred 0,85 m.

Stationeringen er regnet i m fra øverste ende.

II. Broer, overkørsler, stemmeværker, styrt og andre bygværker.

Af sådanne bygværker findes følgende ved vandløbene:

Nr.	Beliggenhed	Bygværkets art og dimension	Bygværkets ejerforhold
<u>Vandløb nr. 3, Hygum.</u>			
1	St. 826 - 832	Rørgennemløb 40 cm	Rødding kommune
2	" 1833 -1843	do. 45 cm	Rødding kommune Kommunevej nr.111
3	" 2509 -2513	Røroverkørsel 60 cm	Matr.nr. 148, Fæsted
4	" 2711 -2714	do. 60 cm	Matr.nr. 40 og 148, Fæsted
5	" 2859 -2863	do. 60 cm	Matr.nr. 4, Fæsted
6	" 3080 -3084	do. 65 cm	Matr.nr.49, Fæsted
7	" 3397 -3405	Rørgennemløb 60 cm Sammenbygget med stenkiste 75x60 cm	Rødding kommune Kommunevej nr.107
8	" 3916 -3920	Røroverkørsel 65 cm	Matr.nr.62, Fæsted

Vandløb nr. 11, Hygum.

1	St. 408 - 410	Røroverkørsel 60 cm	Matr.nr. 40, Fæsted
2	" 416 - 421	Rørgennemløb 60 cm	Rødding kommune Kommunevej nr.112

C. Vandløbenes vedligeholdelse.

De under afsnit B beskrevne vandløb med bygværker vedligeholdes med de angivne dimensioner m.v.

Vedligeholdelsen af vandløbenes bygværker, herunder broer, overkørsler, vandingssteder etc., udføres af de respektive ejere. Bygværker, der ikke vedligeholdes forsvarligt, kan af tilsynskommunen istandsættes eller fjernes på ejerens bekostning.

Vedligeholdelsen af vandløbene, for rørlagte strækninger med brønde dog kun alm. ren- og vedligeholdelse, men ikke hel eller delvis fornyelse, påhviler Rødding kommunalbestyrelse.

Beløb udlagt af kommunalbestyrelsen til udbedring af lodsejernes forsømmelser og beskadigelser af vandløbene, kan i mangel af godvillig betaling inddrives ved udpantning i henhold til bestemmelserne i vandløbslovens § 97.

D. Administrative bestemmelser.

Udførelsen af vedligeholdelsesarbejderne sker ved offentlig licitation, antagelse af underhåndstilbud eller ved egen foranstaltning efter den administrerende myndigheds nærmere bestemmelse.

Vandløbet oprenses 1 gang årligt, nemlig inden hvert års 15. oktober.

Brønde oprenses årligt, men rørledninger renses kun, når kommunalbestyrelsen, eventuelt efter anmodning fra lodsejerne, finder det påkrævet.

Ved vandløb, hvor grødeskæremaskiner anvendes, kan kommunalbestyrelsen lade grødeskæring foretage indtil 14 dage efter det anførte tidspunkt for vedligeholdelsens udførelse.

Ved oprensning skal grøden på vandløbenes bund og vegetationen på skråninger og banketter afskæres så tæt som muligt, og vandløbene skal holdes fri for aflejrrede sandbanker, sten m.v.

Hvor periodiske sandoprensninger foretages med maskine, kan kommunalbestyrelsen bestemme, at vandløbene eller strækninger deraf gives indtil 20 cm større dybde end fastsat i regulativet (med tilsvarende reduktion af bundbredden, der udgraves under regulativmæssig bund), og at næste sandoptagning først finder sted, når dybden er 10 cm mindre end regulativets angivelse.

Den oprensede fyld m.v. oplægges eller udsprøjtes nogenlunde ligeligt til begge sider af vandløbene i en afstand af mindst 1,0 m fra øverste vandløbskant. Ved evt. oprensning med maskine kan fylden dog oplægges ensidigt, men skiftevis på den ene og den anden side af vandløbene.

Den oprensede fyld m.v., der fremkommer ved vandløbenes sædvanlige vedligeholdelse, er brugerne af de tilstødende jorder pligtige at modtage og fjerne eller sprede i et ikke over 15 cm tykt lag uden for en afstand af 1,0 m fra øverste vandløbskant inden 4 måneder efter oprensningen. Det påhviler enhver lodsejer at påse, om der er oplagt fyld m.v. på hans jord.

Er fylden ikke fjernet eller spredt inden for tidsfristen, kan tilsynsmyndigheden uden forudgående varsel lade fylden fjerne eller sprede på de pågældende lodsejeres regning.

Afskåren grøde, der flyder med strømmen, skal af stemmeværks- ejere og broejere enten optages eller ledes gennem bygværkerne, ligesom disse ejere er pligtige at optage den grøde m.v., der uden for oprensningstiden samler sig ved deres bygværker.

Kreaturvanding ved vandløbene er kun tilladt ved oppumpning/ særlige vandingssteder, der skal oprettes i henhold til vandløbslovens bestemmelser således, at hele vandløbenes profil forbliver fri af vandingsstedet, og der skal hegnes, så kreaturerne ikke kan komme ud i vandløbene. Vedligeholdelsen påhviler lodsejerne, og ved forsømmelser forholdes efter afsnit C.

De til vandløbene grænsende arealer må ikke benyttes til løsdrift, medmindre der anbringes og vedligeholdes forsvarligt hegn med mindst 1,0 m's afstand fra vandløbenes øverste kant (eller digefod). Aflagte hegn må ikke anbringes på vandløbenes arealer.

Dyrkning og plantning må ikke foretages nærmere vandløbene end 1,5 m fra øverste vandløbskant.

Der må ikke nærmere end 5,0 m fra vandløbenes kant opføres bygninger og foretages opfyldninger, udgravninger eller andre foranstaltninger af blivende art, som kan hindre kørsel med maskiner langs vandløbene.

For rørlagte strækninger må nyplantning ikke finde sted inden for 5 m fra rørledningens midte.

Såfremt plantning eller hegning er hindrende for vedligeholdelsesarbejder, kan bevoksning kræves nedskåret, og hegn af enhver type kræves fjernet eller flyttet til en afstand af mindst 5 m fra øverste vandløbskant af lodsejerne med 8 dages varsel.

Broer og overkørsler må kun opføres eller ombygges under iagt-

tagelse af reglerne i vandløbslovens § 62.

Udløb for dræn- og spildevandsledninger skal udføres således, at der ikke sker skade på vandløbsskråningerne.

Tilsyn med de foran under B II nævnte bygværker føres i h.t. vandløbslovens § 84.

Dette regulativ har efter forudgående bekendtgørelse været fremlagt til offentligt eftersyn i 4 uger

fra den 29. nov. 1973 til den 27. dec. 1973 i Rodding kommune

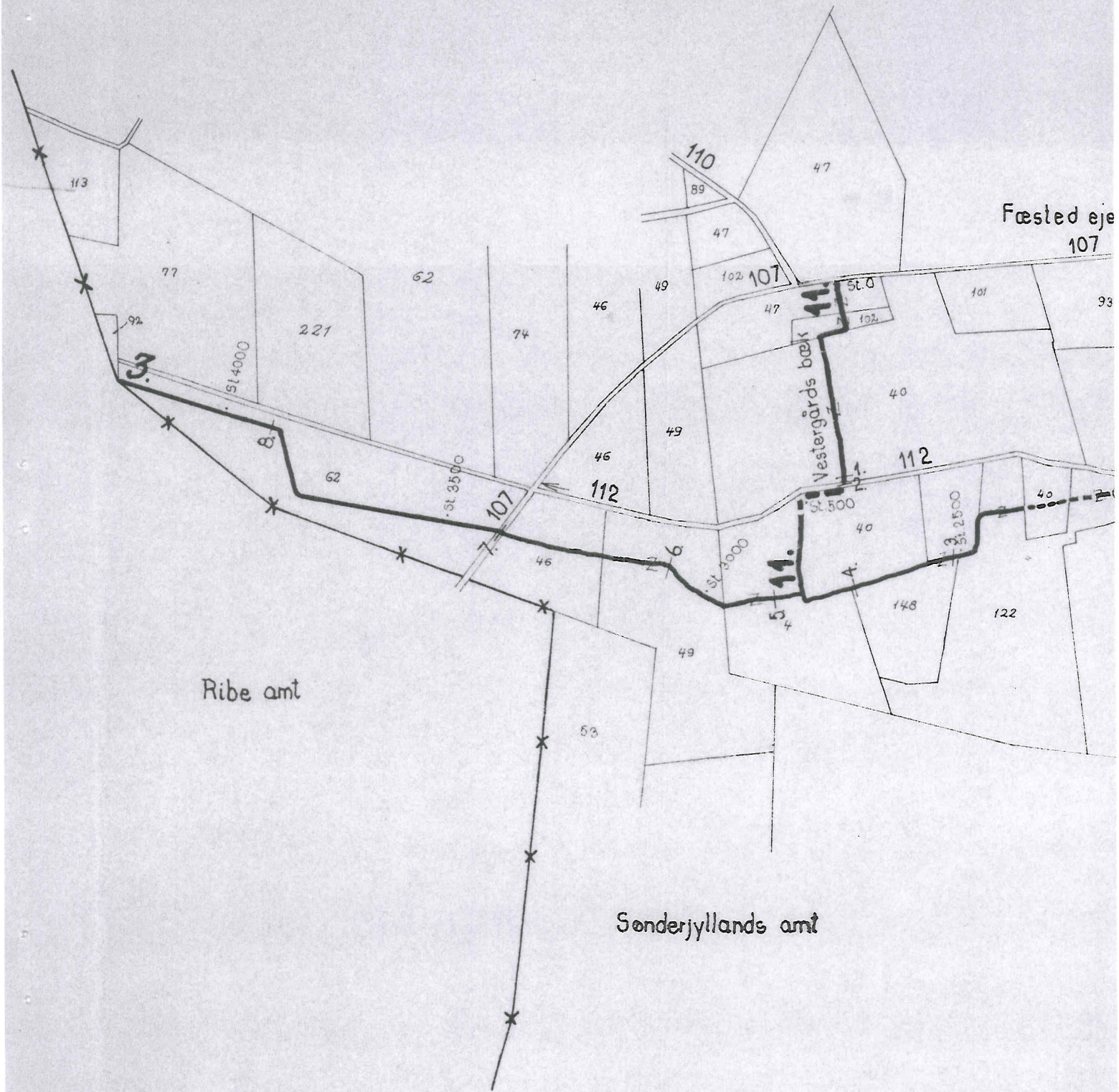
Regulativet er derefter vedtaget af kommunalbestyrelsen for

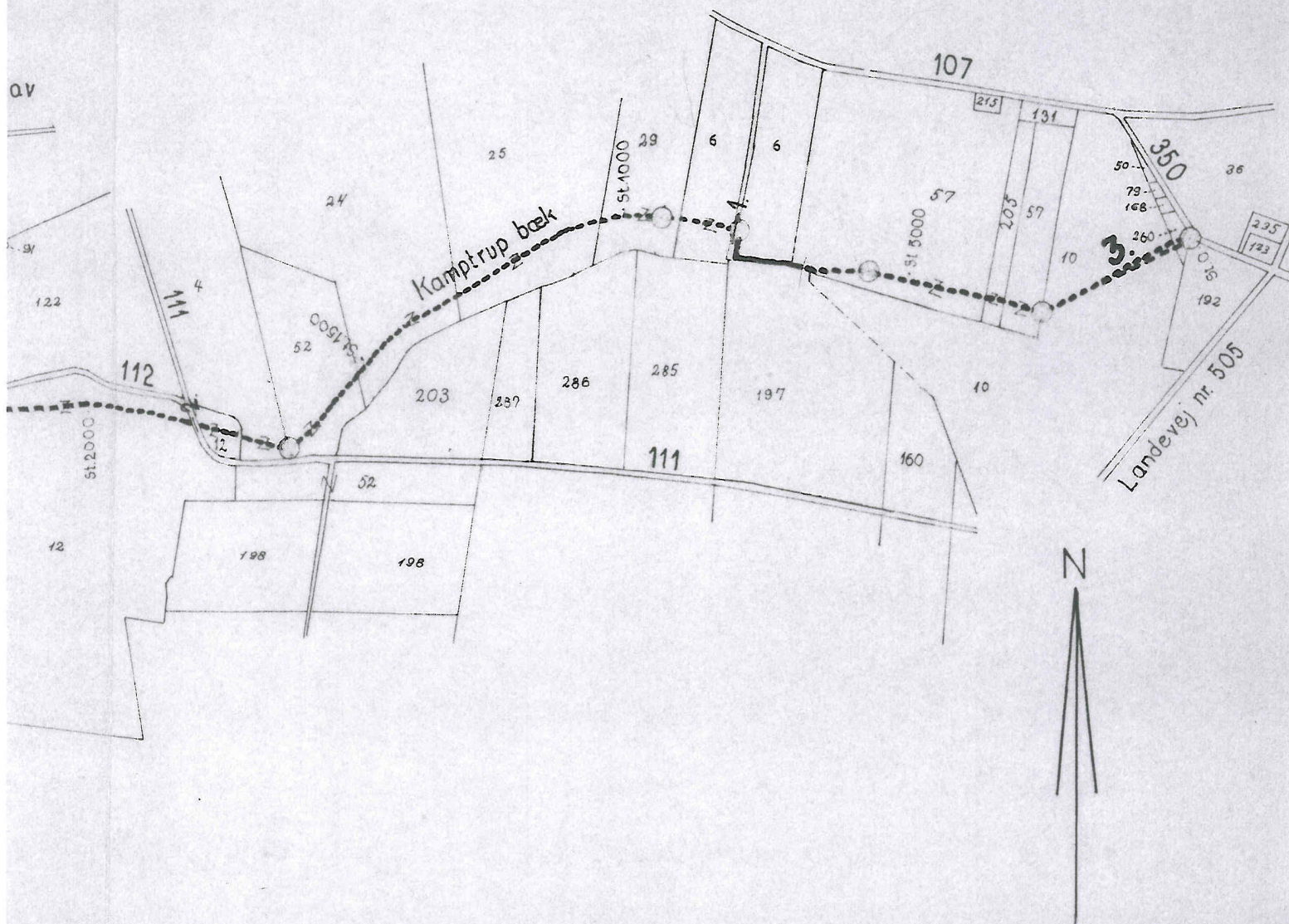
Rodding kommune, den 15/1 1974, Ollung Jensen.

Regulativet godkendes.

Sønderjyllands amtsråd, den 9/4 - 1974

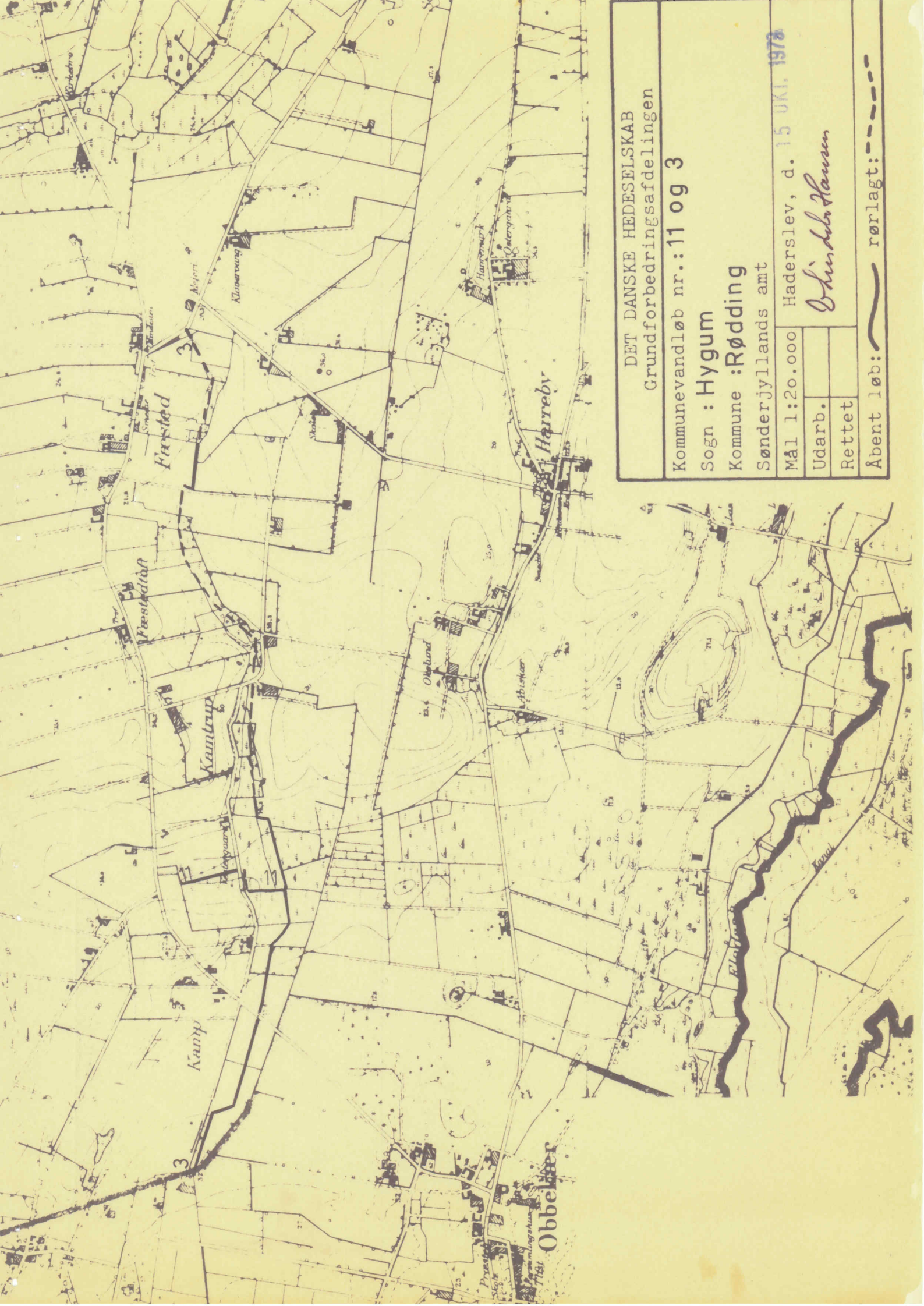
S. Jensen
Knud Jensen
KNUD JENSEN





- åbent vandløb m. nr.
- rørtøgt do
- bygværk m. nr.
- 112 kommunevej nr.
- 122 matrikelnr.
- amtsgrænse

DET DANSKE HEDESELSKAB Mose- og Engafdelingen - Distrikt IX Kortoret i HADERSLEV	
Kommunevandløb nr. 3 og 11, Hygum sogn Rødding kommune, Sdrj. amt.	
<i>Bilag</i>	OVERSIGTSKORT 1:10000
<i>Kotesystem</i>	Haderslev, den 15 OKT. 1973
<i>Udarb.</i>	<i>Whindebo Hansen</i>
<i>Udført</i>	
<i>Rettet</i>	



DET DANSKE HEDESELSKAB
Grundforbedringsafdelingen

Kommunevandløb nr.: 11 og 3

Sogn : Hygum

Kommune : Rødding

Sønderjyllands amt

Mål 1:20.000

Udarb.

Rettet

Haderslev, d. 15 OKT. 1978

Ohindrich Hansen

Åbent løb: ~~~~~ rørlagt: - - - - -

